

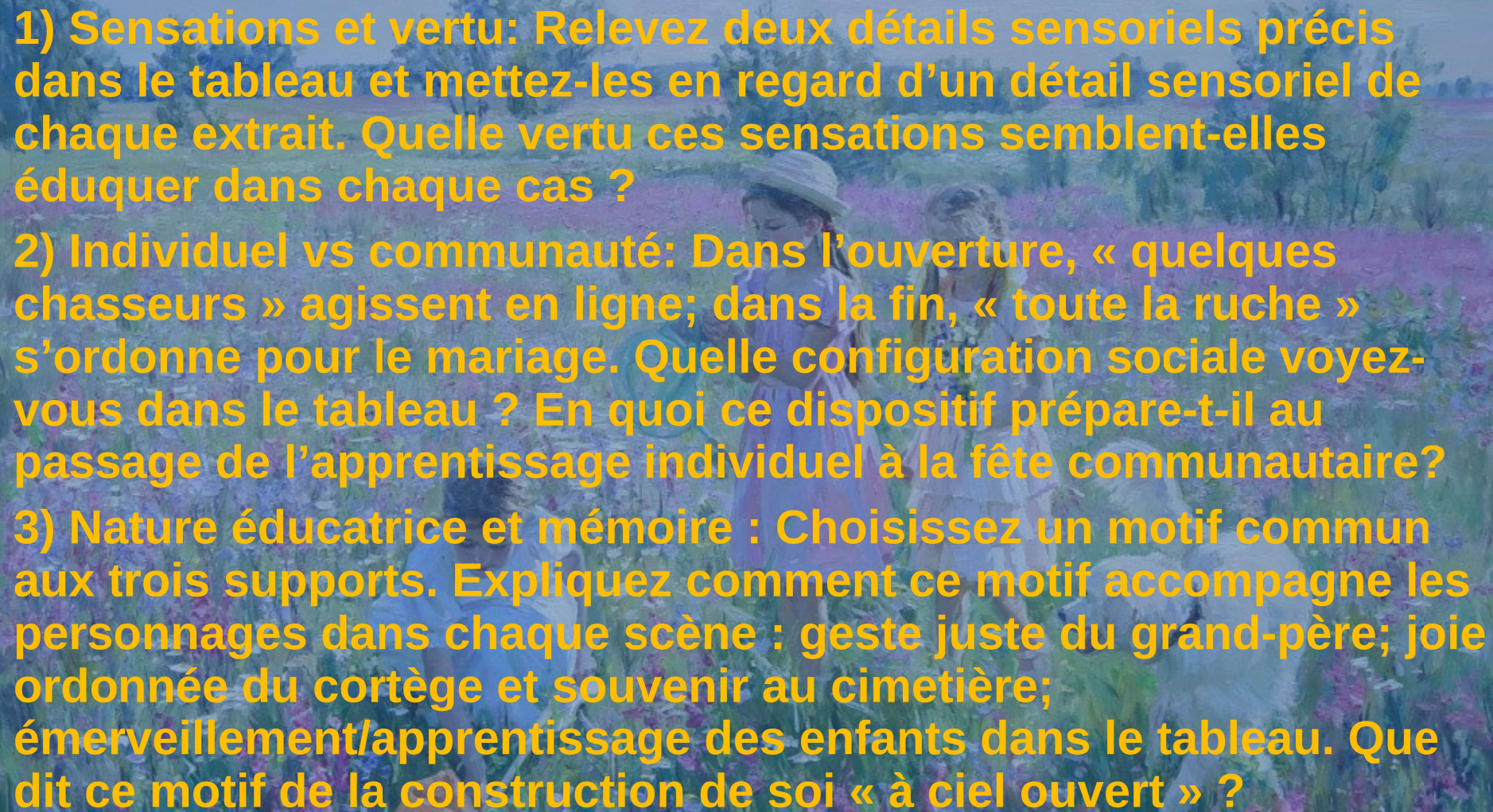
Ma Tante Giron de René Bazin, entre autobiographie et pastorale

Chapitre 2^e : Quelle place la nature peut-elle prendre dans la construction de soi ?





Alexandre Averine

- 
- 1) Sensations et vertu: Relevez deux détails sensoriels précis dans le tableau et mettez-les en regard d'un détail sensoriel de chaque extrait. Quelle vertu ces sensations semblent-elles éduquer dans chaque cas ?
 - 2) Individuel vs communauté: Dans l'ouverture, « quelques chasseurs » agissent en ligne; dans la fin, « toute la ruche » s'ordonne pour le mariage. Quelle configuration sociale voyez-vous dans le tableau ? En quoi ce dispositif prépare-t-il au passage de l'apprentissage individuel à la fête communautaire?
 - 3) Nature éducatrice et mémoire : Choisissez un motif commun aux trois supports. Expliquez comment ce motif accompagne les personnages dans chaque scène : geste juste du grand-père; joie ordonnée du cortège et souvenir au cimetière; émerveillement/apprentissage des enfants dans le tableau. Que dit ce motif de la construction de soi « à ciel ouvert » ?

Alexandre Averine



Léon Augustin Lhermitte

1) Sens et geste: Quel détail visuel restitueriez-vous en une phrase sensorielle? À quel apprentissage du corps ce détail renvoie-t-il ?

2) Individuel/collectif: Comment la disposition des figures et l'alignement des meules au fond composent-ils une « mémoire du travail en commun » ? Reliez un élément du tableau à une valeur.

3) Temps et âme: Le soleil bas et la couleur du ciel donnent quel « climat intérieur » à la scène ? En une ou deux lignes, formulez la leçon que cette heure du jour imprime à la mémoire.

Léon Augustin Lhermite

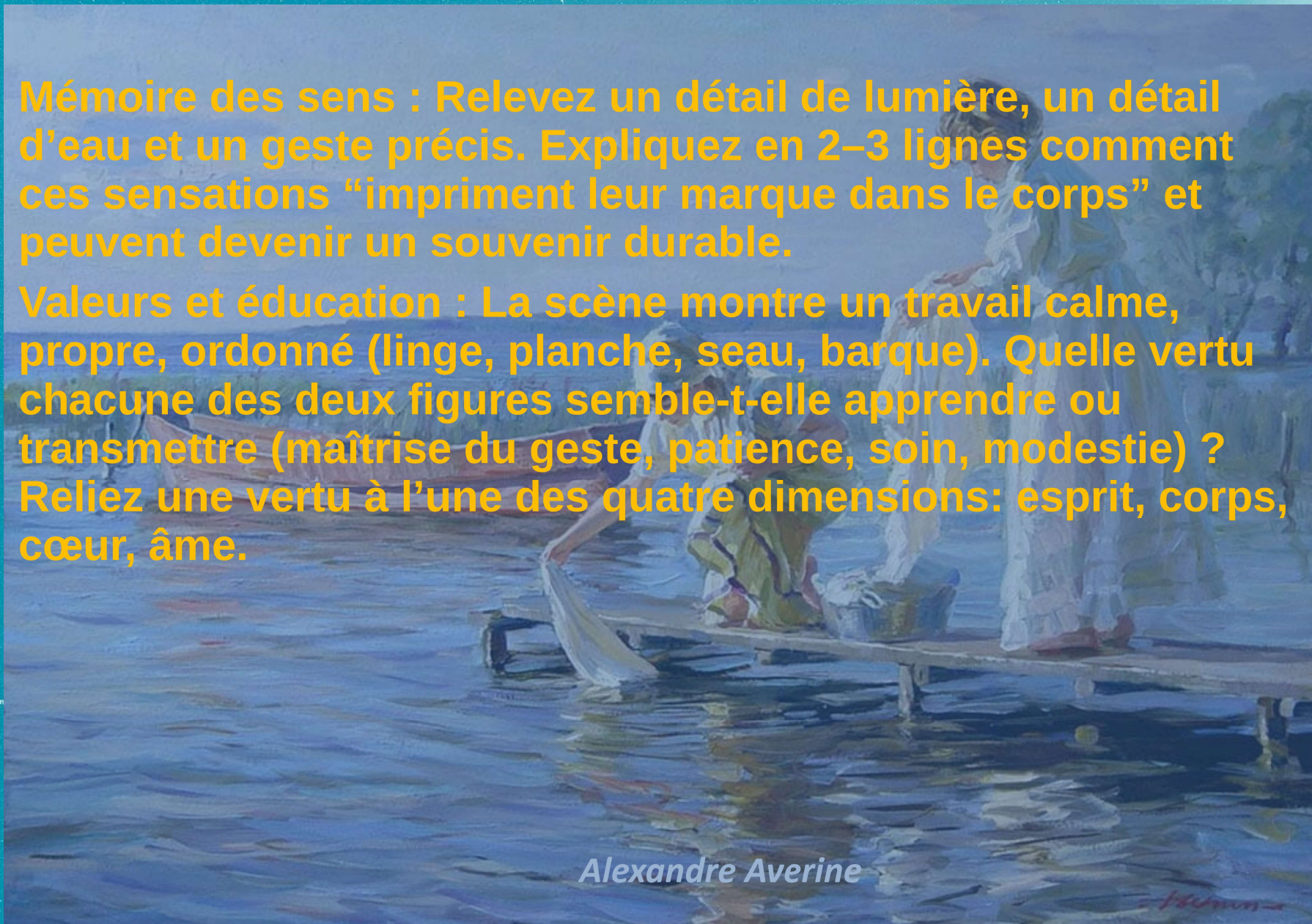
L. Lhermitte



Alexandre Averine

Mémoire des sens : Relevez un détail de lumière, un détail d'eau et un geste précis. Expliquez en 2–3 lignes comment ces sensations "impriment leur marque dans le corps" et peuvent devenir un souvenir durable.

Valeurs et éducation : La scène montre un travail calme, propre, ordonné (linge, planche, seau, barque). Quelle vertu chacune des deux figures semble-t-elle apprendre ou transmettre (maîtrise du geste, patience, soin, modestie) ? Reliez une vertu à l'une des quatre dimensions: esprit, corps, cœur, âme.



Alexandre Averine

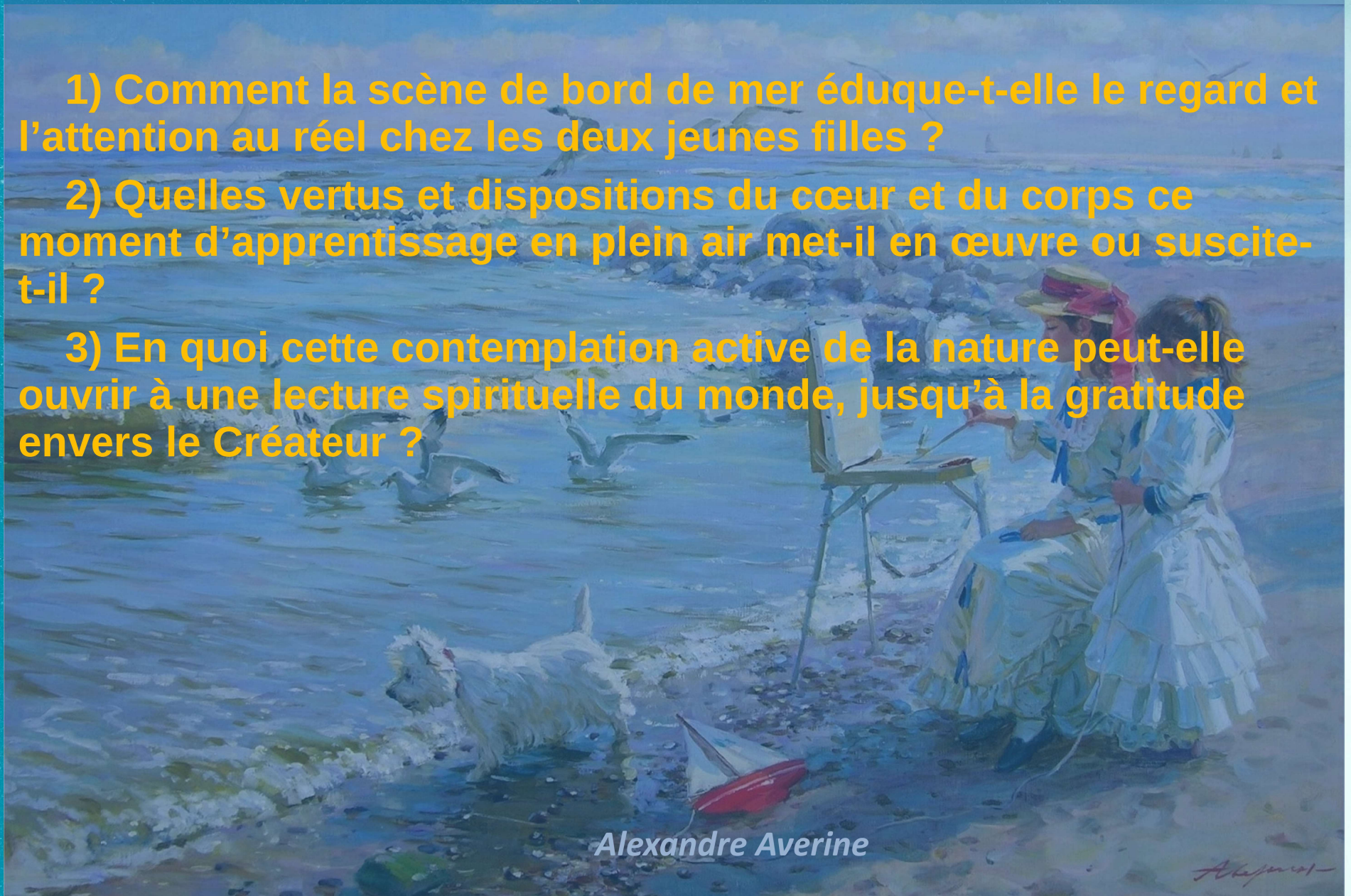


Alexandre Averine

1) Comment la scène de bord de mer éduque-t-elle le regard et l'attention au réel chez les deux jeunes filles ?

2) Quelles vertus et dispositions du cœur et du corps ce moment d'apprentissage en plein air met-il en œuvre ou suscite-t-il ?

3) En quoi cette contemplation active de la nature peut-elle ouvrir à une lecture spirituelle du monde, jusqu'à la gratitude envers le Créateur ?

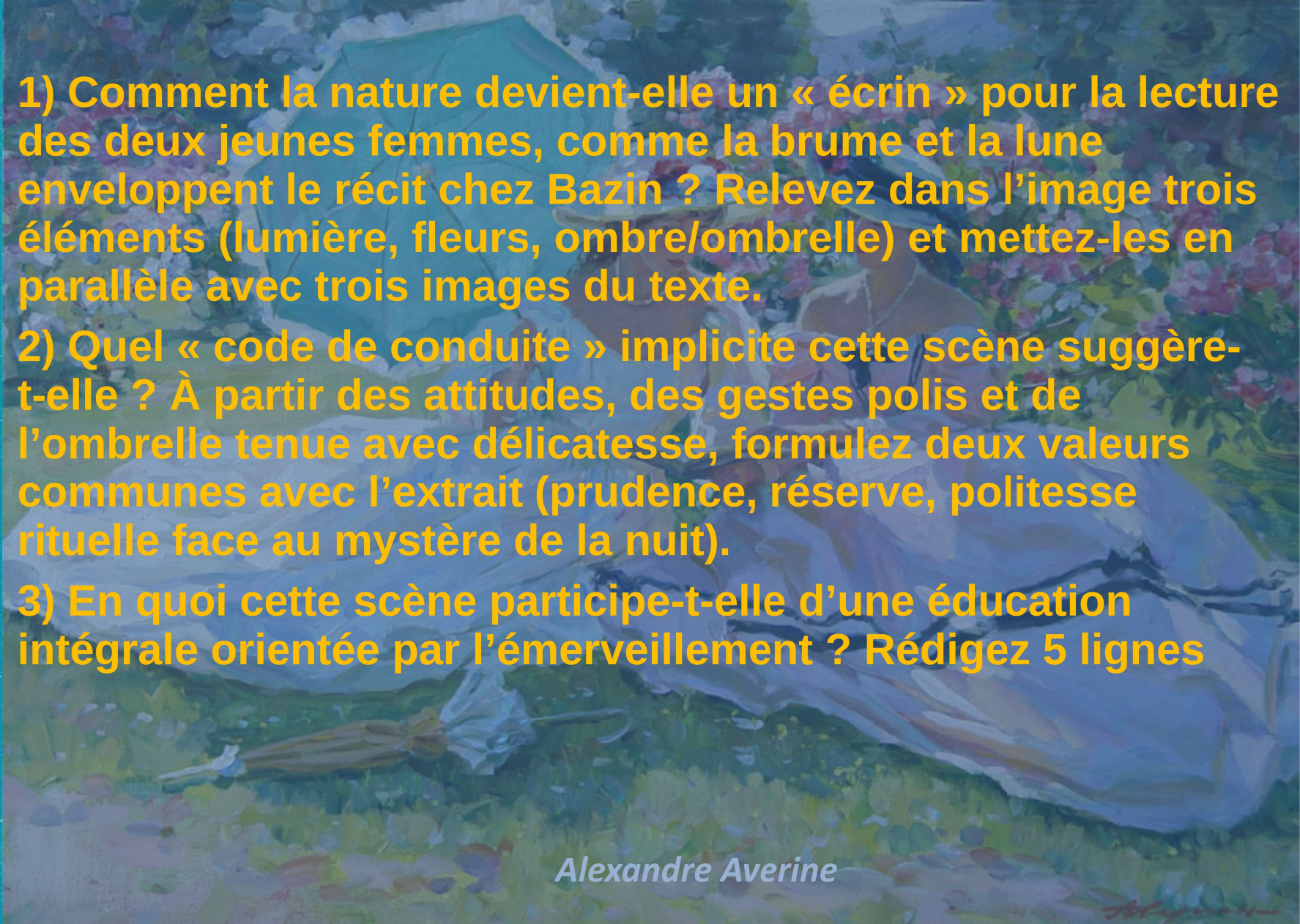


Alexandre Averine

Alexandre Averine



Alexandre Averine



1) Comment la nature devient-elle un « écrin » pour la lecture des deux jeunes femmes, comme la brume et la lune enveloppent le récit chez Bazin ? Relevez dans l'image trois éléments (lumière, fleurs, ombre/ombrelle) et mettez-les en parallèle avec trois images du texte.

2) Quel « code de conduite » implicite cette scène suggère-t-elle ? À partir des attitudes, des gestes polis et de l'ombrelle tenue avec délicatesse, formulez deux valeurs communes avec l'extrait (prudence, réserve, politesse rituelle face au mystère de la nuit).

3) En quoi cette scène participe-t-elle d'une éducation intégrale orientée par l'émerveillement ? Rédigez 5 lignes

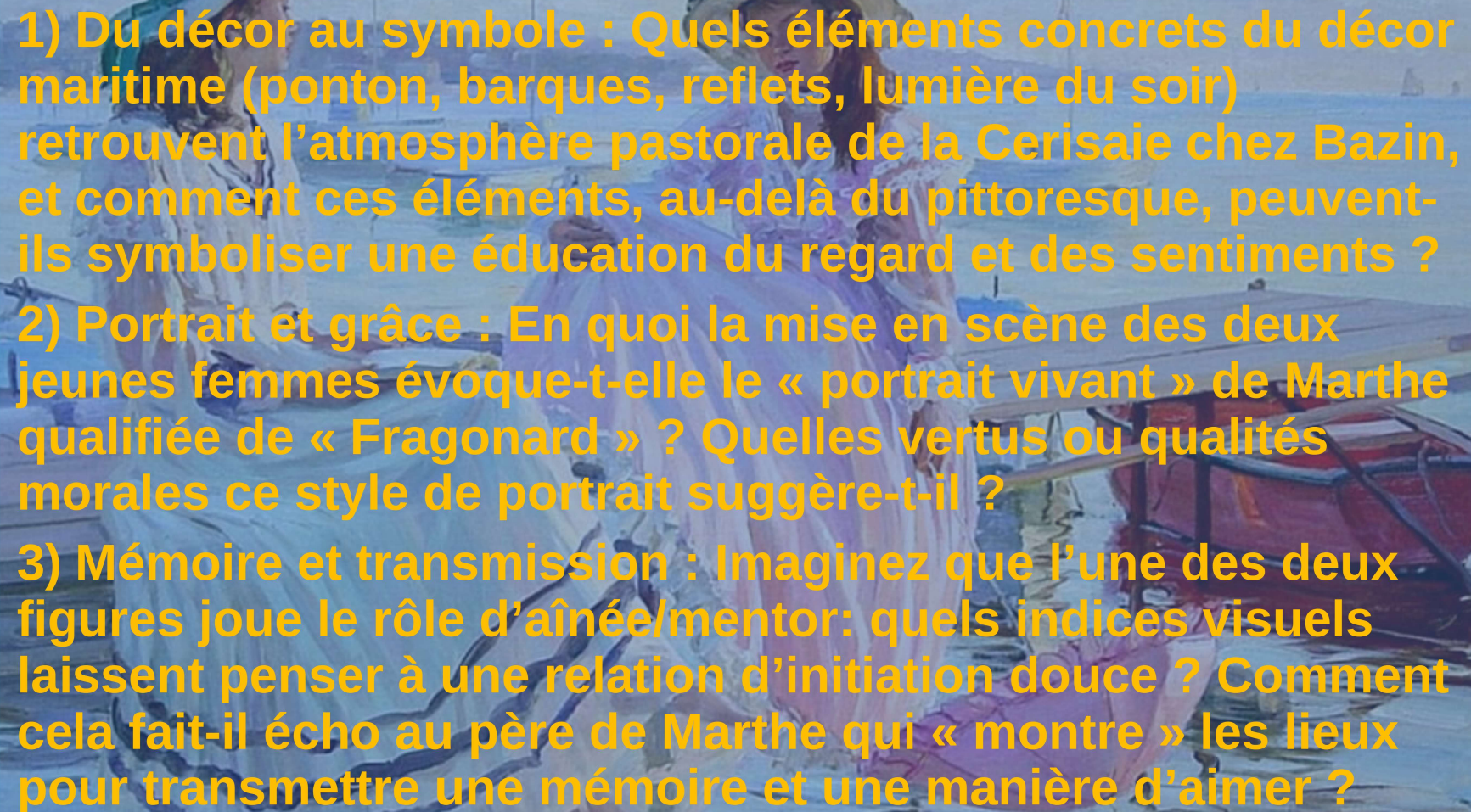
Alexandre Averine



Fragonard



Alexandre Averine

- 
- 1) Du décor au symbole : Quels éléments concrets du décor maritime (ponton, barques, reflets, lumière du soir) retrouvent l'atmosphère pastorale de la Cerisaie chez Bazin, et comment ces éléments, au-delà du pittoresque, peuvent-ils symboliser une éducation du regard et des sentiments ?
 - 2) Portrait et grâce : En quoi la mise en scène des deux jeunes femmes évoque-t-elle le « portrait vivant » de Marthe qualifiée de « Fragonard » ? Quelles vertus ou qualités morales ce style de portrait suggère-t-il ?
 - 3) Mémoire et transmission : Imaginez que l'une des deux figures joue le rôle d'aînée/mentor: quels indices visuels laissent penser à une relation d'initiation douce ? Comment cela fait-il écho au père de Marthe qui « montre » les lieux pour transmettre une mémoire et une manière d'aimer ?

Alexandre Averine

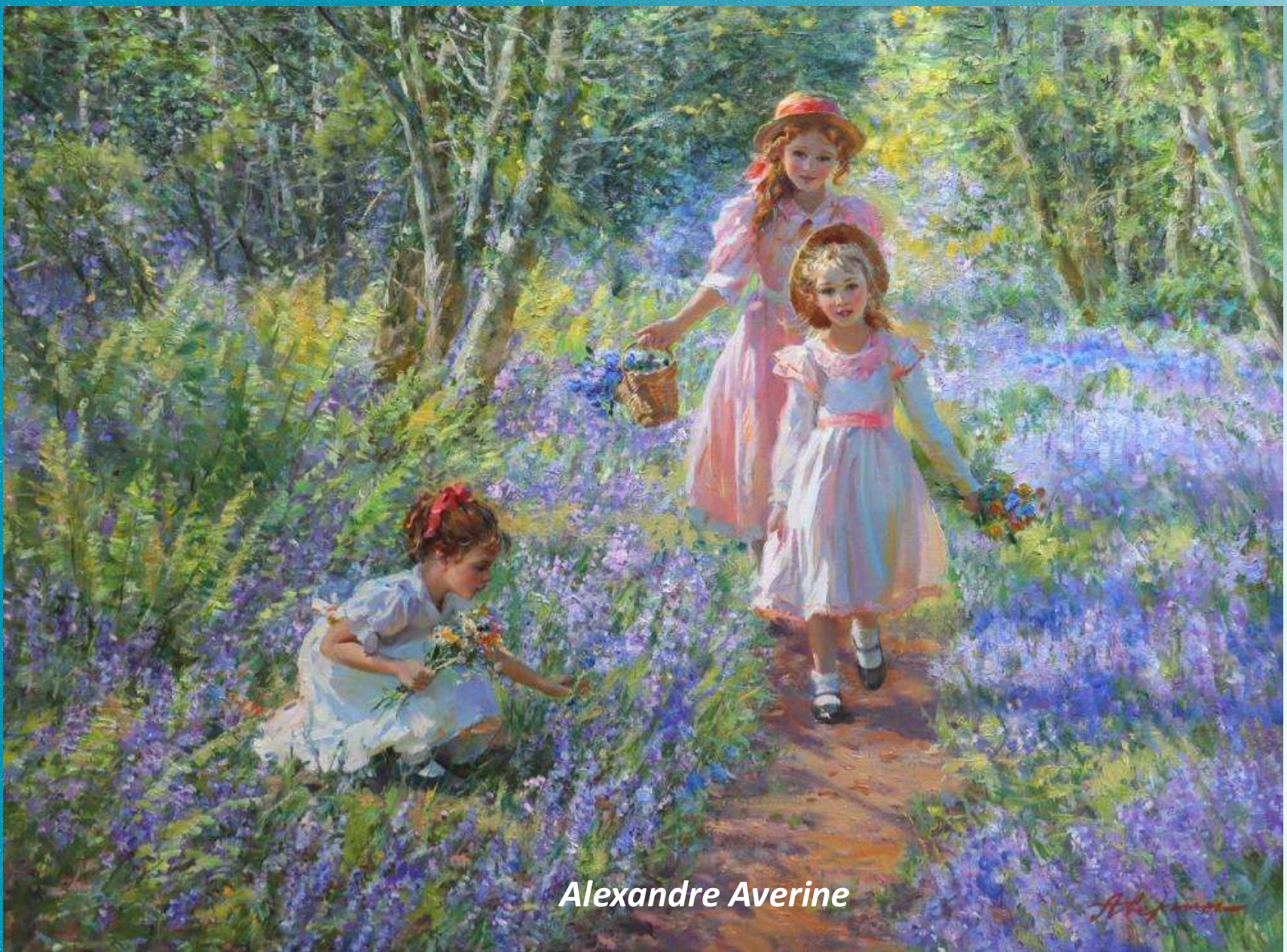


Alexandre Averine

- 1) *Que raconte la scène et quels signes d'affinité sociale y voyez-vous ?*
- 2) *Comment la nature participe-t-elle à la relation et à la « construction de soi » ici ?*
- 3) *Quelles dimensions de l'éducation intégrale (tête-cœur-mains) dans une perspective d'intériorité peut-on relever ?*



Alexandre Averine



Alexandre Averine

Alexandre Averine



1) Quels éléments du tableau transforment le sous-bois en « temple » de nature (chemin comme allée de procession, voûte d'arbres, « tapis » de fleurs, lumière filtrée) ? Mettez ces éléments en parallèle avec des éléments relevés dans l'extrait de Bazin.

2) Relevez deux effets de lumière/couleur (blanc/rose des robes, bleu-violet des fleurs, or du fond). Expliquez en trois lignes comment cette harmonie suscite l'émerveillement et en quoi elle offre un envers paisible à la marche d'Annette.

3) La fillette aînée guide les plus jeunes sur le sentier. Que raconte cette disposition sur la transmission (tutelle bienveillante, éducation du regard, offrande simple de la nature) ? Mettez en perspective la maxime de tante Giron (« Les enfants qu'on refuse à Dieu, Dieu les prend ! ») en formulant une phrase-bilan qui valorise le discernement et la responsabilité des adultes.

Alexandre Averine